

Stálá divadelní scéna Klatovy

Rekonstrukce 2020

DIVADLO




PLZEŇSKÝ KRAJ

MĚSTOKLATOVY

Vznik a historie

Stálé divadelní scény Klatovy

Divadelní budova byla postavena v září 1920 na místech bývalých masných krámu. Od té doby se divadlo stalo centrem veškeré hlavní kulturní činnosti ve městě.

Budova po dobu své existence prodělala řadu oprav a rekonstrukcí. V letech 1968 - 70 došlo ke stavebním úpravám, kdy se budova rozšířila o prostor Divadelní ulice, která spojovala náměstí s ulicí Denisovou. Tím se zvětšil prostor jeviště a z hereckých šaten se mohlo vstupovat přímo na jeviště. Koncem 80. let byly zrekonstruovány vstupní prostory a později herecké šatny. V 90. letech proběhla rekonstrukce vytápění, výměna látkového vybavení jeviště a rekonstrukce sedadel.

V září 2009 byl vybudován bezbariérový přístup včetně pojízdné plošiny a sociálního zařízení pro vozíčkáře. Pro sluchově postižené spoluobčany byla zavedena indukční smyčka v hledišti v roce 2011.

Přesně po 100 letech v roce 2020 se budova divadla dočkala rozsáhlé rekonstrukce v rámci snížení energetické náročnosti. Podstatou akce byla oprava budovy, včetně zateplení fasády, střechy a tepelná izolace stropů. Náklady na tuto akci představovali bezmála 13 milionů korun. Město Klatovy přispělo s dotací ve výši necelých sedm milionů korun.

Společně s rekonstrukcí budovy divadla byla téhož roku provedena také revitalizace Divadelní ulice s náklady 7,8 milionu korun.

V roce 2020 se nezměnila pouze vnější podoba divadla, ale také vnitřní prostory prošly řadou oprav a rekonstrukcí. Jednou z nejvýznamnějších změn byla generální oprava jeviště, které již nevyhovovalo potřebám divadelního provozu.



**Městská přednášková, koncertní, biografická
a divadelní síň v Klatovech.**

Slavnostně otevřena 18. září 1920.

Budova divadla

Městu Klatovy se v roce 2020 podařilo ve výběrovém řízení vybrat nejvhodnější firmu pro realizaci zateplení celé divadelní budovy. Zakázku získaly Lesní stavby Nýrsko.

V Denisově ulici a u hlavního vchodu, v ulici kpt. Jaroše, byl rozebrán chodník, aby bylo možno provést výkopové práce pro zaizolování sklepních prostor proti vlhkosti. Po dokončení zemních prací bylo postaveno lešení a firma započala s instalací polystyrénových, zateplovacích panelů na fasádu divadla. Součástí projektu bylo i zamezení úniku tepla netěsnostmi v rámech, proto byla demontována všechna původní okna a vstupní dveře.



Budova před a po rekonstrukci

Venkovní práce dále pokračovaly v prostoru hlavního vchodu, v ulici kpt. Jaroše. Zde byla rovněž demontována a vyměněna všechna okna a odstraněna čelní kovová krycí konstrukce.





po



Markýza nad vchodem byla rozebrána a nahrazena modernější konstrukcí s vestavěným LED osvětlením a prosvíceným nápisem „DIVADLO“ přímo nad vchodem. Vedle vchodu byly nainstalovány nové vývěsní skříňky. Celé průčelí bylo dále doplněno o plastiky s divadelní tematikou.

před



po



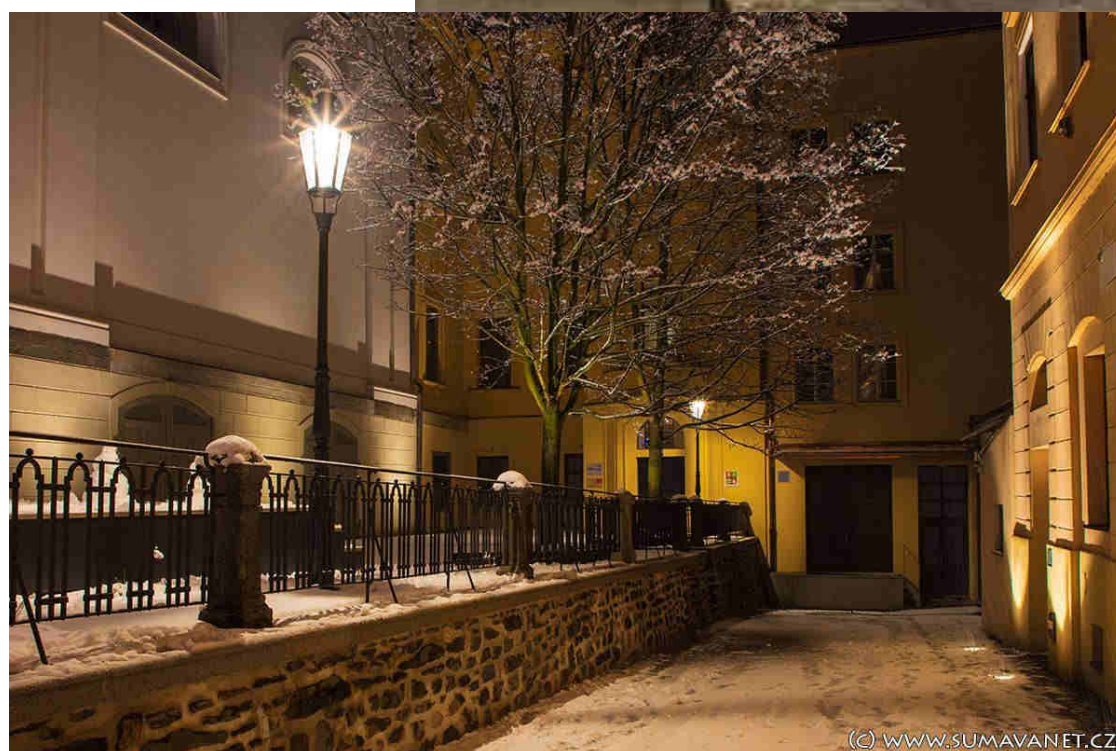
Divadelní ulice

V Divadelní ulici byly provedeny zateplovací práce na fasádě, včetně výměny oken v šatnách a kancelářích. Dále byla uskutečněna výměna vrat u vchodu pro techniku, včetně opravy nakládací rampy, opravy stříšky nad ní a výměny nevyhovujících okapů po celé délce budovy. Všechny úpravy na této straně budovy byly náročné na časové synchronizování, protože v téže době probíhaly městem řízené práce na úpravě Divadelní ulice, včetně výkopů pro uložení odpadních, plynových, vodovodních a elektrických rozvodů. Při té příležitosti byly demontovány staré a položeny nové vodovodní přípojky do Divadelního klubu a dílen.

rekonstrukce

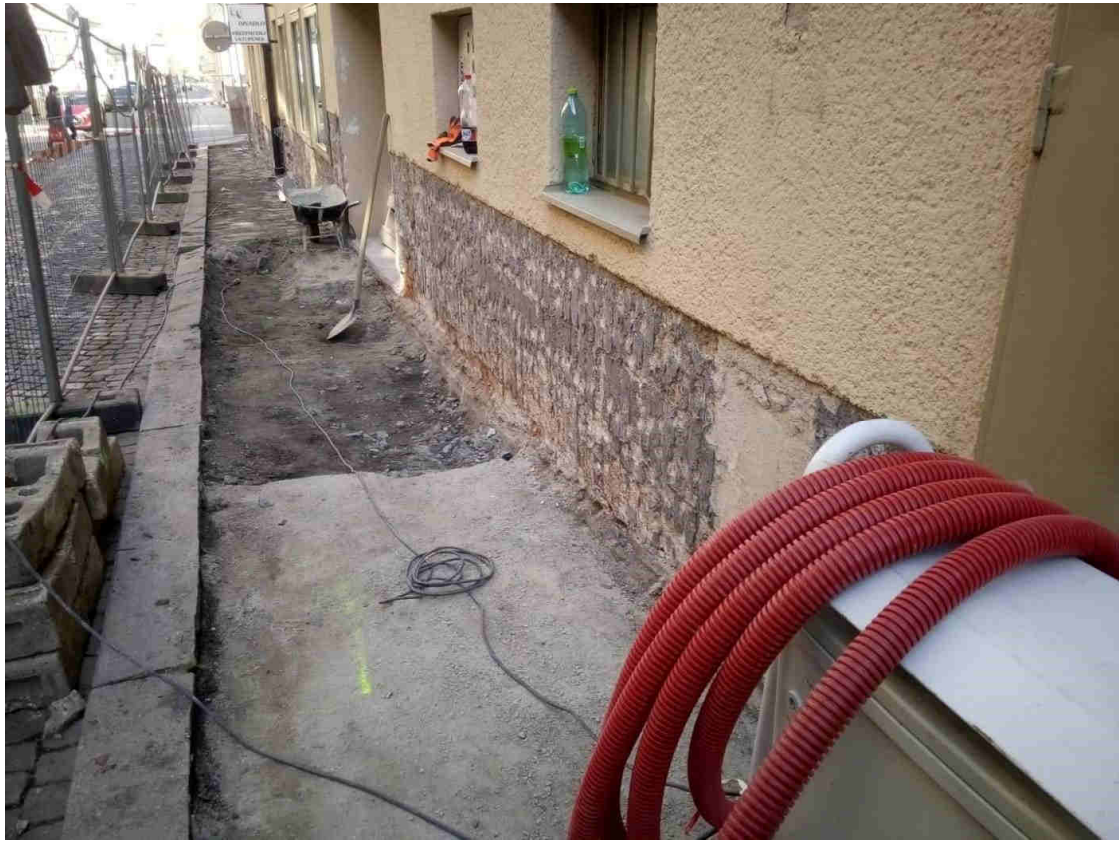


po rekonstrukci



Denisova ulice

rekonstrukce



Celá fasáda v Denisově ulici byla po obložení polystyrénovými deskami vzhledově upravena do původní podoby, včetně ozdobných říms a zaoblení rohů. Po kompletní výměně oken byly vyměněny i dveře vstupu pro invalidy, dveře do předprodeje a dveře v servisním i zásobovacím vchodu.

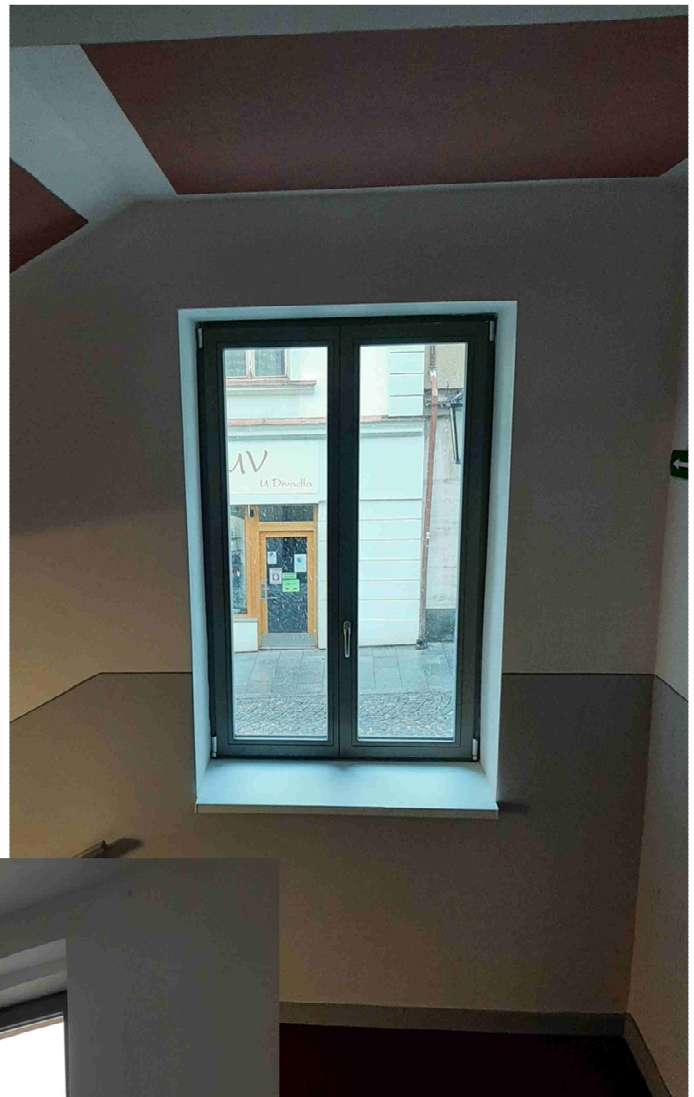
po



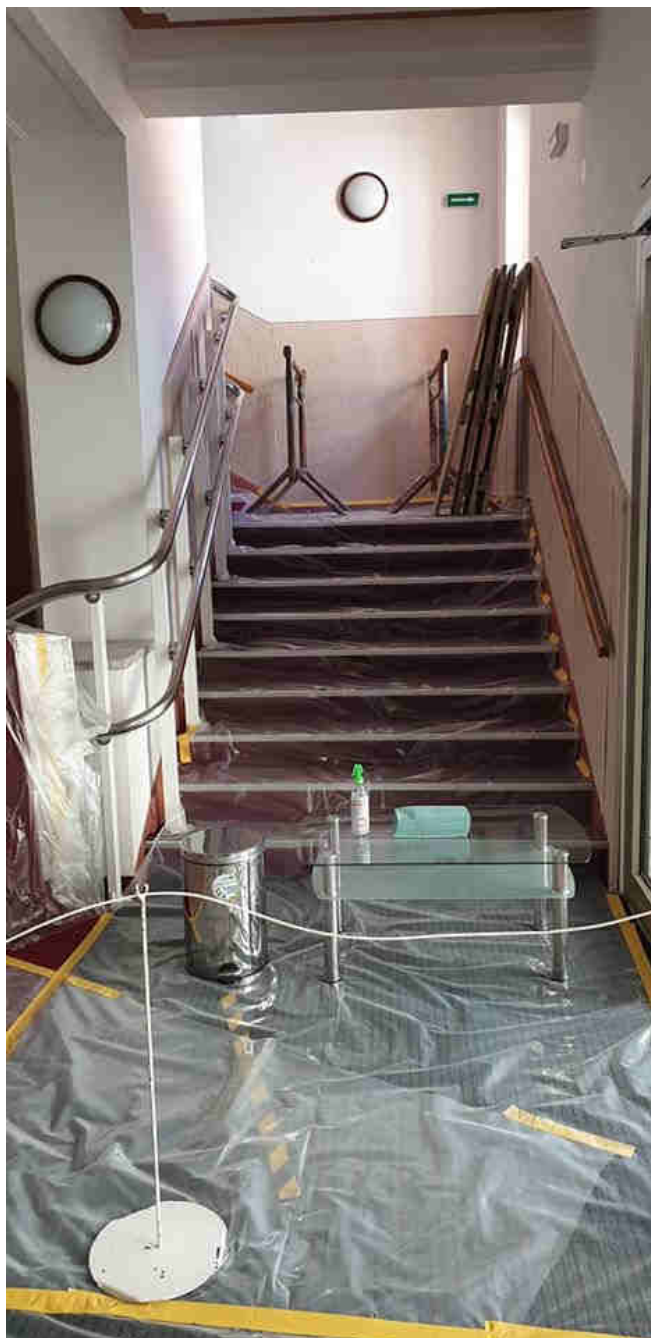
výměna oken



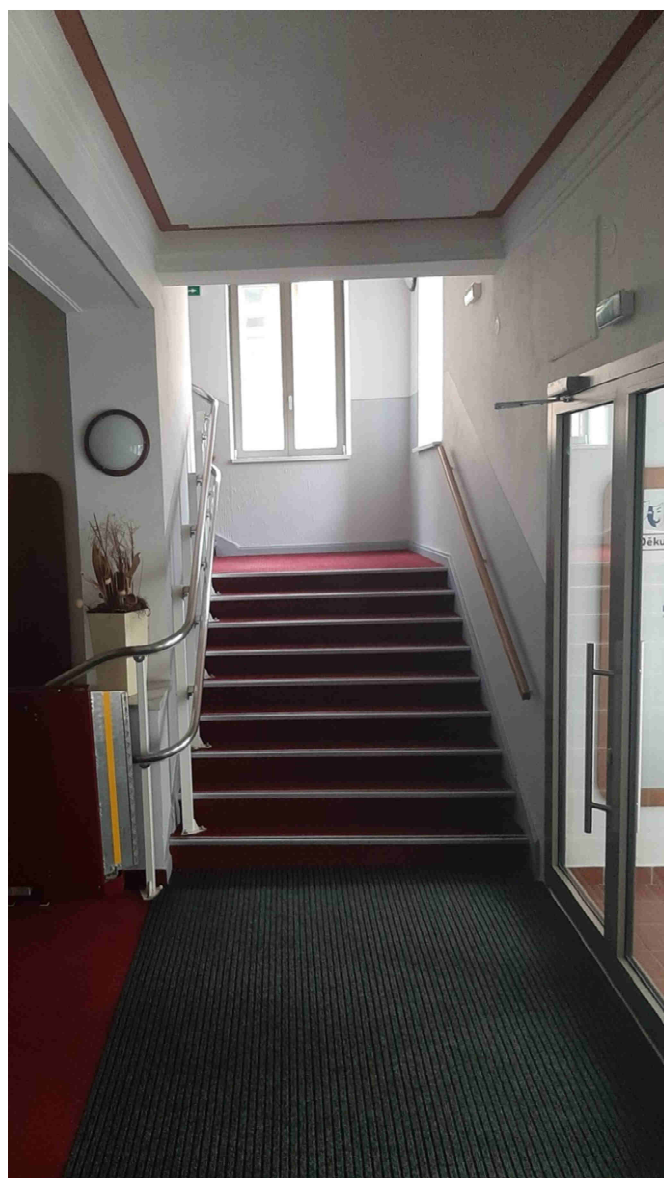
nová okna



Schody ze vstupní haly

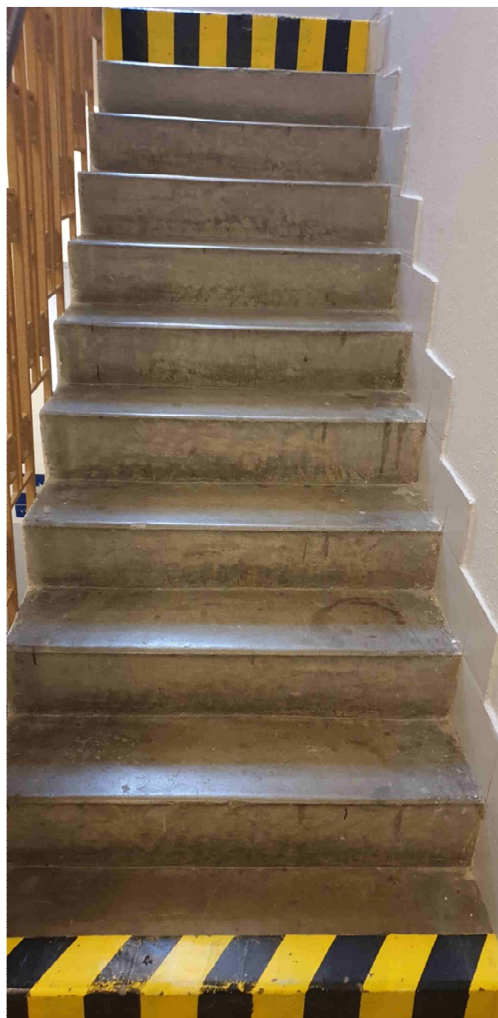


po opravě

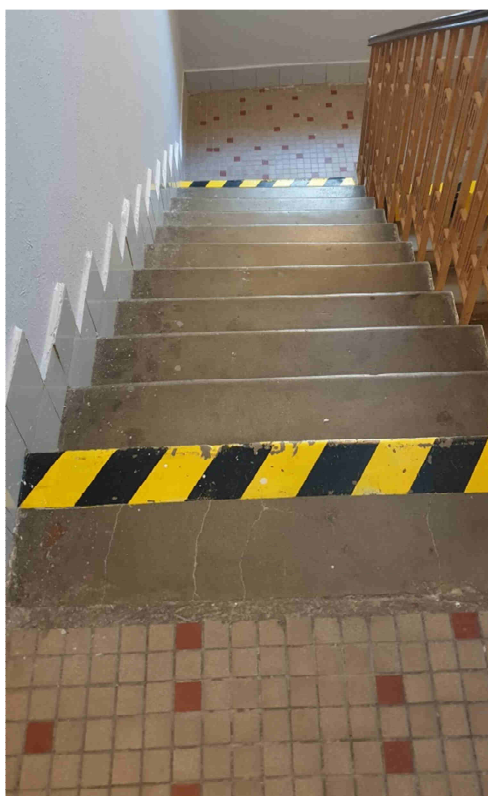
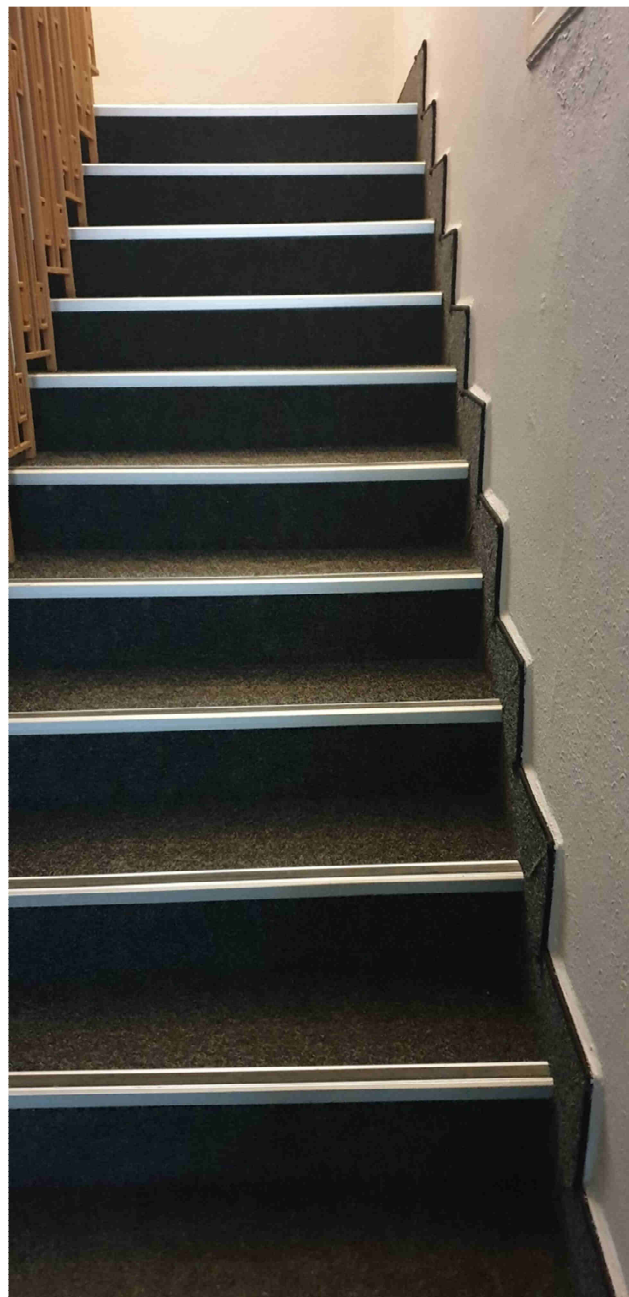


Schodiště – vchod pro účinkující

před



po



Poděkování

Jsem velmi ráda, že se podařilo několik let plánovanou rozsáhlou rekonstrukci divadla realizovat právě v době, kdy jsme nemohli hrát pro naše diváky. Velmi si považuji skvělé spolupráce s Městem Klatovy, které vlastní budovu a Plzeňským krajem, díky kterému jsme byli schopni zvelebit zároveň i prostory vnitřní. Jsem přesvědčena, že je nyní Stálá divadelní scéna Klatovy důstojnou dominantou pěší zóny v těsné blízkosti klatovského náměstí.

Mgr. Simona Sýkorová
ředitelka
Stálá divadelní scéna Klatovy